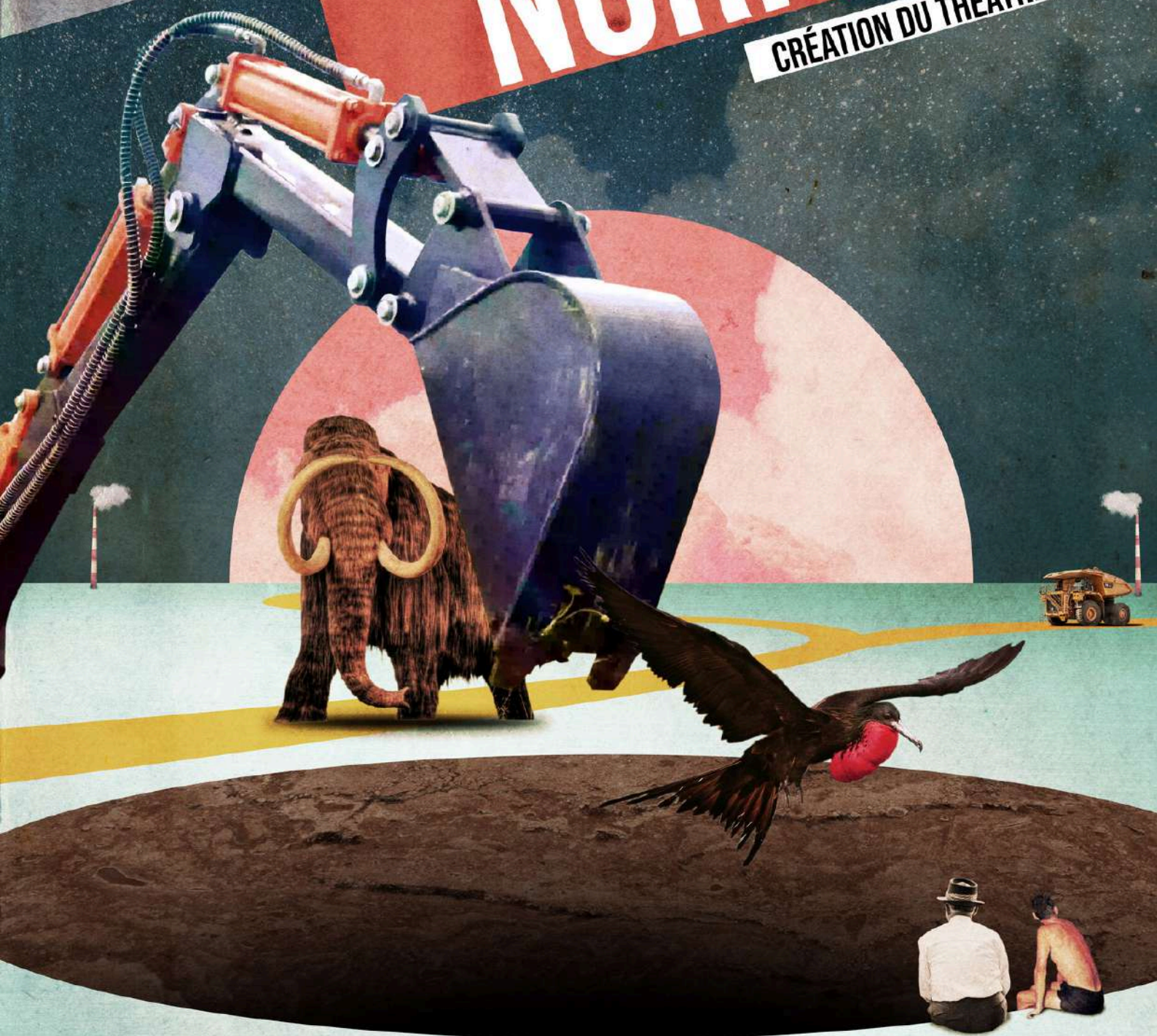


NAURU

NORISLK

CRÉATION DU THÉÂTRE DU BRUIT



DOSSIER TECHNIQUE

THÉÂTRE DU BRUIT

Infos générales

Page | 02

SUR LE SPECTACLE

Théâtre musical / Fable tragiques

Tout public à partir de 14 ans

Durée du spectacle : 1h30

CONTACTS

Martin VERDONE / Régisseur son
06 99 27 62 91 / martin.verdone@gmail.com

Lila BURDET / Régisseuse lumière
06 18 30 25 21 / lila.burdet@gmail.com

ou HANA RAJOUÏ / seconde régisseuse lumière
06 98 13 94 69 / hana.rajoui@gmail.com

Jonathan LOBOS / Metteur en scène et responsable de projet
06 85 39 72 24 / contact.theatredubruit@gmail.com

L'ÉQUIPE ARTISTIQUE

Durant une représentation - 6 à 7 personnes

> 2 comédiennes et 1 musicienne sur scène

> 1 metteur en scène

> 1 régisseuse lumière

> 1 régisseur son

> 1 chargé-e de diffusion/production (variable)



LE VÉHICULE

Voiture citadine ou camion si c'est une autonomie.

Prévoir une place de stationnement pour l'ensemble de la période de présence.

Si arrivée la veille, prévoir un stationnement sécurisé. A défaut, prévoir la possibilité de décharger à l'arrivée des régisseurs.

LE PLATEAU

Dimensions minimum du plateau

> 7m d'ouverture + 2m de pendrillons (1m de chaque côté).

Si scène plus grande que 7m, prévoir des rues de 2m de chaque côté

> 7m de profondeur

> 4m hauteur sous perche

Type de sol > noir

Type de fond de scène > noir

Pendrillonnage > à l'italienne avec trois rues dont la première au nez de scène / Une frise au nez de scène /

Si nécessaire une seconde au milieu de scène. (Cf plan de scène)

Possibilité d'accéder à la salle avant les représentations minimum 2h avant

Nous faire parvenir votre fiche technique par email accompagnée des coordonnées de(s) personnes qui s'occuperont de notre accueil technique

Une ligne électrique séparée des gradateurs sera nécessaire au plateau en fond de scène.

LES COULISSES

Les coulisses doivent être directement accessibles depuis la scène .

Des loges équipées de douche, prise, chauffage, climatiseurs, miroirs, catering, mis à la disposition des trois artistes sur plateau, avant et après le spectacle.

LA SCÉNOGRAPHIE

Le décor est une plateforme en bois pour la musicienne.

Dimensions plateforme: 260cm ouverture x 160cm profondeur x 85cm de hauteur

Sur la plateforme : une table de mixage 260cm ouverture x 85cm hauteur + 1 musicienne sur la plateforme de 165cm, soit une hauteur totale de 2,5 mètre de hauteur

2 Fluos (fournis par la Cie) sont positionnés sur la structure et 2 autres sur pieds en fond de scène (cf plan de feu lumière).

INSTALLATION LUMIÈRE

Nombre de circuits nécessaire
gradateur 2kW ou 3kw > 22

3 directs 16A au sol (un lointain, un à cour, un à jardin)
1 direct 16A sur la perche du lointain

1 arrivée DMX perche du lointain et 1 au plateau
prévoir un splitter pour faciliter le câblage
et des lignes graduées (10 lignes au sol, 11 au grill).

Se référer au plan de feu lumière disponible page 5,

Un plan adapté à votre salle sera communiqué
après réception des plans .dwg de votre salle.

Nous fournissons la machine à fumée
et 4 réglottes Fluo à mettre sur 2 lignes graduées

RÉGIE LUMIÈRE

Les régisseuses viendront avec leur ordinateur et leur boîtier ENTEC pour effectuer la régie du spectacle.
prévoir des lampes de régie

MATÉRIEL

Liste de projecteurs nécessaires :

6 x PAR64 CP62
19 x PC 1kw
10 x PAR LED
6 pieds de projecteurs
2 pieds de micro (pour 2 fluos)
9 platines de sol

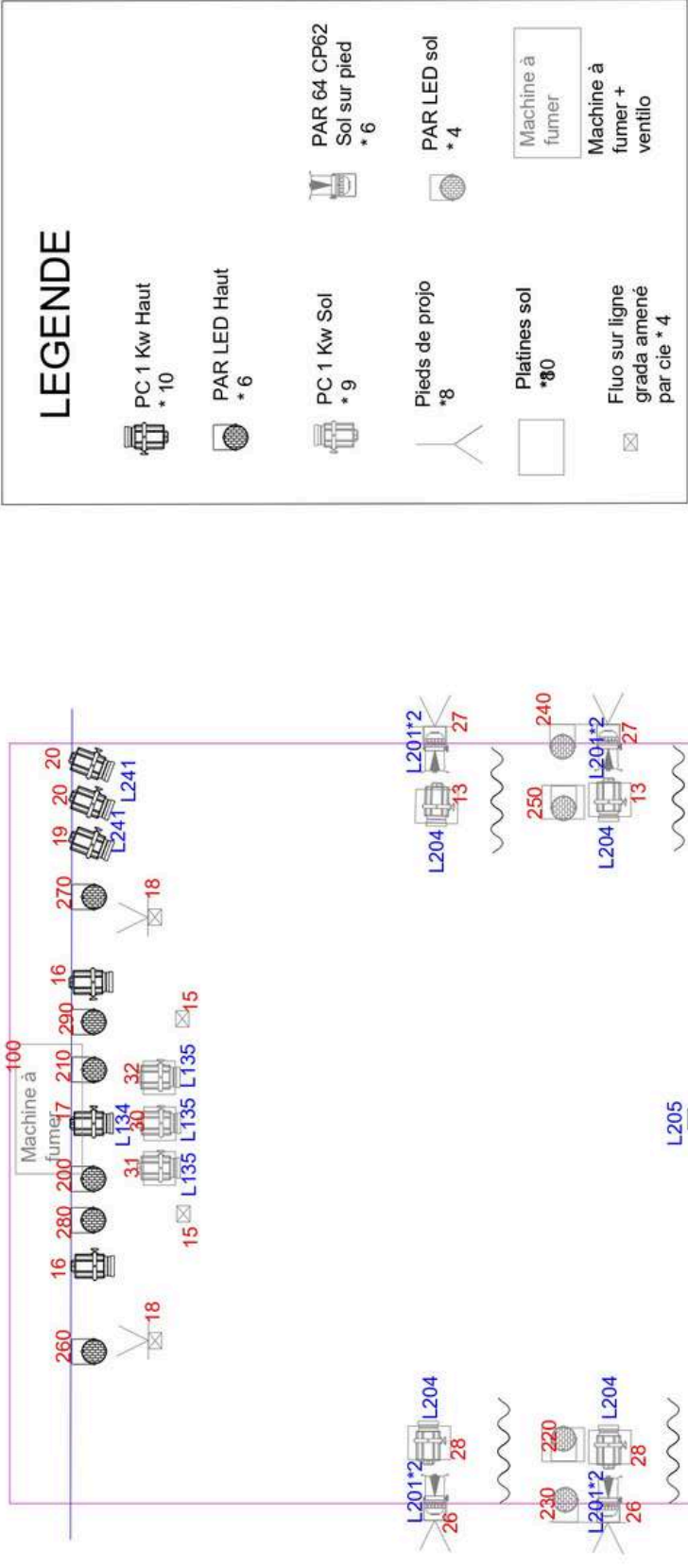
Liste de gélatine chez Lee Filters

Format pc 1kw
L204*6, L205*4, L134*1, L135*3, L241*3

Format par 64
L201*12

Prévoir de la diff pour les PC de face
#132 ou #119 selon la salle





PLAN FEU N.N. - THEATRE DU BRUIT -
- Régisseuse Lila Burdet - 06.18.30.25.21

LA DIFFUSION

Façade

Le système de diffusion devra couvrir de façon homogène la totalité de la salle, et sera de qualité professionnelle (Lacoustic, Adamson, Nexo, DnB...).

Merci de caler le système pour notre arrivée.

Un circuit électrique différent de celui des gradateurs devra être à disposition pour les éléments techniques liés à la sonorisation.

Retours

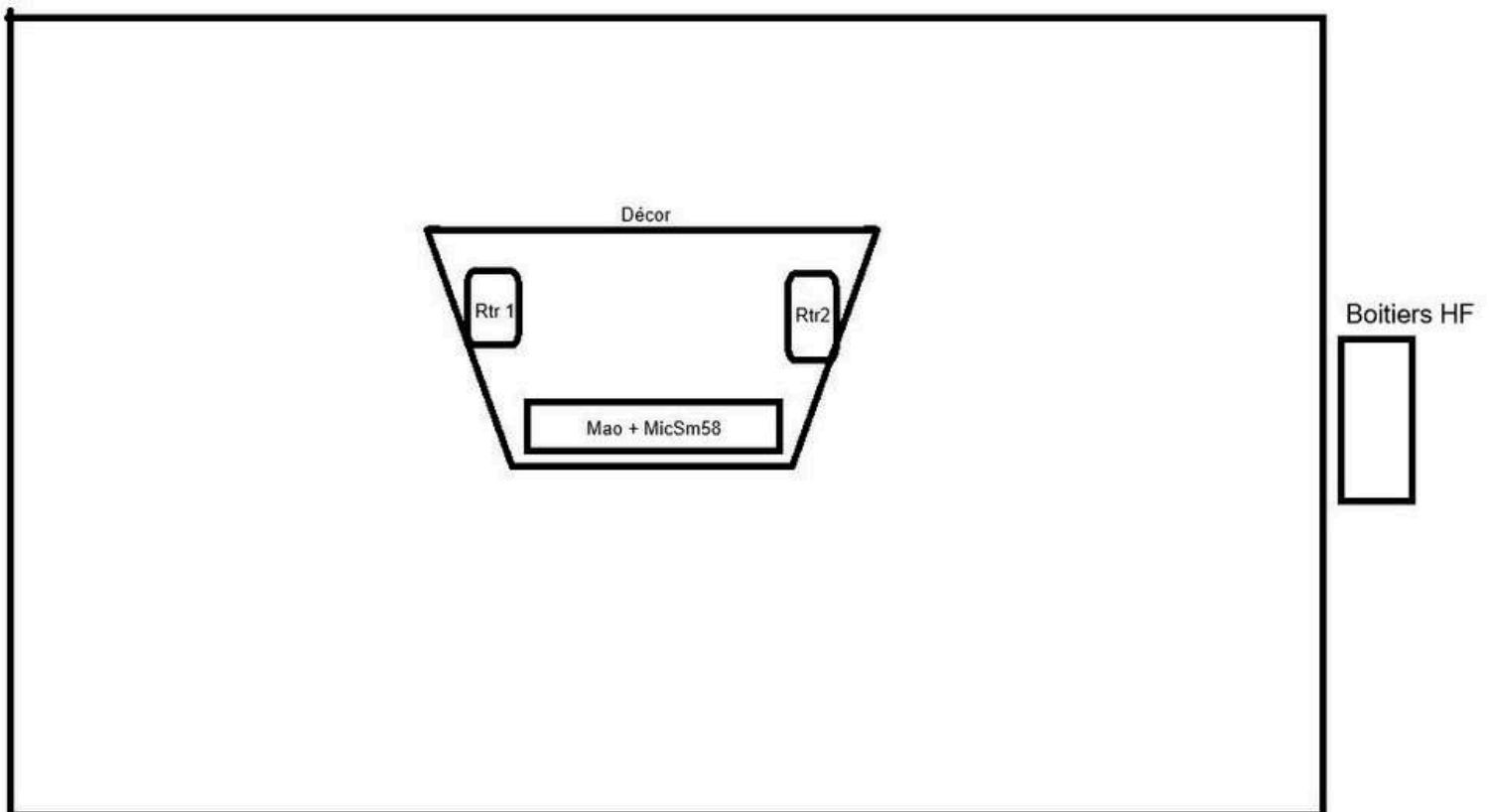
2 enceintes au plateau sur un circuit retour.

Les enceintes seront glissées à l'intérieur du décor, cf l'implantation scénique ci-dessous.

LA RÉGIE SONORE

Prévoir une console numérique professionnelle avec au moins 2FX (Delay + Reverbe) et gestions de 2 bus. (MR32/MR32R Live, Allen&Heat SQ5/SQ7, Pro1/Pro2...)

L'IMPLANTATION SCÉNIQUE



Patch son

Page | 07

PATCH

1	Micro Hélène Ruiz	DPA et HF - fournis
2	Micro Alma Rosenbeck	DPA et HF - fournis
3	Micro Megi Xexo	SM58 et pied de micro PPBR - fournis
4	Chant	Input 3
5	MAO Left	DI - à fournir
6	MAO Right	DI - à fournir

SORTIE

OUT 1	AUX 1	Deux retours - à fournir
-------	-------	--------------------------

implantation scénique du son, cf plan plateau page 6

Des adaptations sont possibles en fonction des particularités des lieux et du matériel et en accord avec le régisseur son de la compagnie



Planning 1/2

Page | 08

La pré-implantation est effectuée par vos soins avant l'arrivée de la compagnie, tandis que le réglage et la conduite seront faits avec notre régisseuse.

AVEC PRÉ-MONTAGE

Personnel de la salle

Nous avons besoin des technicien-nes d'accueil son et lumière pendant trois services. Ceux-ci comprennent le déchargement du camion lors de notre arrivée le matin, la mise en place du matériel son, le réglage des lumières, la conduite, la/les représentation(s), ainsi que le démontage à la fin du spectacle.

JOUR	DE	A	ACTION	EQUIPE CIE	EQUIPE ACCUEIL
J 0	9h	10h	Montage décor et son	3	1 régisseur son/plateau 1 régisseur lumière
	10h	13h	Réglage lumière	3	1 régisseur son / plateau 1 régisseur lumière
	12h	13h	Réglage lumière / REPAS pour régisseur son	Régisseur son + Megi	1 régisseur son
	13h	14h	Réglage son / REPAS pour le reste de la Cie	4	Reste de l'équipe
	14h	16h	Conduite lumière / suite réglage son	6	1 régisseur son 1 régisseur lumière
	16h	18h	Répétition	6	1 régisseur son 1 régisseur lumière
	18h	19h30	Pose et échauffement	6	1 régisseur son 1 régisseur lumière
	19h30	20h	Entrée public	6	1 régisseur son 1 régisseur lumière
	20h	21h45	Jeu	6	1 régisseur son 1 régisseur lumière
	22h	23h	Démontage et chargement	6	1 régisseur son/ plateau 1 régisseur lumière

SANS PRÉ-MONTAGE

Le personnel de la salle

Nous avons besoin de deux jours avec les technicien-nes d'accueil son et lumière, cinq services/technicien-ne. La première journée comprendra le montage lumière et son (deux services estimés), et la deuxième journée comprend les réglages, la conduite lumière, une éventuelle répétition l'après-midi, la/les représentation(s), et le démontage à la fin du spectacle

JOUR	DE	A	ACTION	EQUIPE CIE	EQUIPE ACCUEIL
J -1	9h	13h	Montage lumière et son	2	1 régisseur son/plateau 1 régisseur lumière
	13h	14h	Pose repas	2	1 régisseur son / plateau 1 régisseur lumière
	14h	15h	Montage décor	2	1 régisseur son / plateau 1 régisseur lumière
	15h	18h	Réglage lumière et essai son	2	1 régisseur son / plateau 1 régisseur lumière
J 0	9h	11h	Encodage lumière	2	/
	12h	13h	Balance son	6	1 régisseur son 1 régisseur lumière
	13h	14h	Pose repas	6	1 régisseur son 1 régisseur lumière
	14h	15h	Balance son	6	1 régisseur son 1 régisseur lumière
	15h	17h	Répétition	6	1 régisseur son/ plateau 1 régisseur lumière
	17h	19h	Echauffement / retouche lumière /repas	6	1 régisseur son/ plateau 1 régisseur lumière
	20h	21h45	Jeu	6	1 régisseur son/ plateau 1 régisseur lumière
	21h45	01h00	Démontage	3	1 régisseur son/ plateau 1 régisseur lumière



THÉÂTRE DU BRUIT

Créations Anthropo-scéniques, qui questionne le rapport complexe entre l'humanité et la Terre

Siège social 21 rue Xavier Privas 69008 Lyon

N° Siret 798 612 271 00014 / N° APE 9001Z / Licence n°2-1119699 et n°3-1119700

CONTACTS

Jonathan LOBOS / Metteur en scène et responsable de projet
06 85 39 72 24 / contact.theatredubruit@gmail.com

Thomas POUSSIN / Régisseur son
06 12 60 21 07 / poussin.tom@gmail.com

Lila BURDET / Régisseuse lumière
06 18 30 25 21 / lila.burdet@gmail.com

ou Laetitia BONNET / seconde régisseuse lumière
06 02 28 29 35 / bonnetlaetitia.v@gmail.com